



Obec Tuřany
Obecní úřad Tuřany

Informace občanům o komunálních odpadech dle § 60, odst. 4 zákona o odpadech 541/2020 Sb. za rok 2023 v obci/měště/městysi: Obec Tuřany

A. Základní data o produkci komunálních odpadů a nakládání s nimi a plnění separačních cílů a využití třídící slevy.

Poznámka: Grafy a tabulky obsažené v této informaci obsahují data vycházející z množství předaných odpadů hlavnímu poskytovateli služeb v odpadovém hospodářství – firmě ze skupiny Marius Pedersen.

1. Produkce komunálních odpadů.

V obcích a městech vznikají tyto skupiny odpadů:

- vyříděné recyklovatelné složky,
- zbytkový směsný komunální odpad,
- objemný odpad,
- stavební odpady,
- nebezpečné odpady,
- odpady ve zpětném odběru.

1.1. Souhrnná produkce všech komunálních odpadů (mimo odpadů ve zpětném odběru).

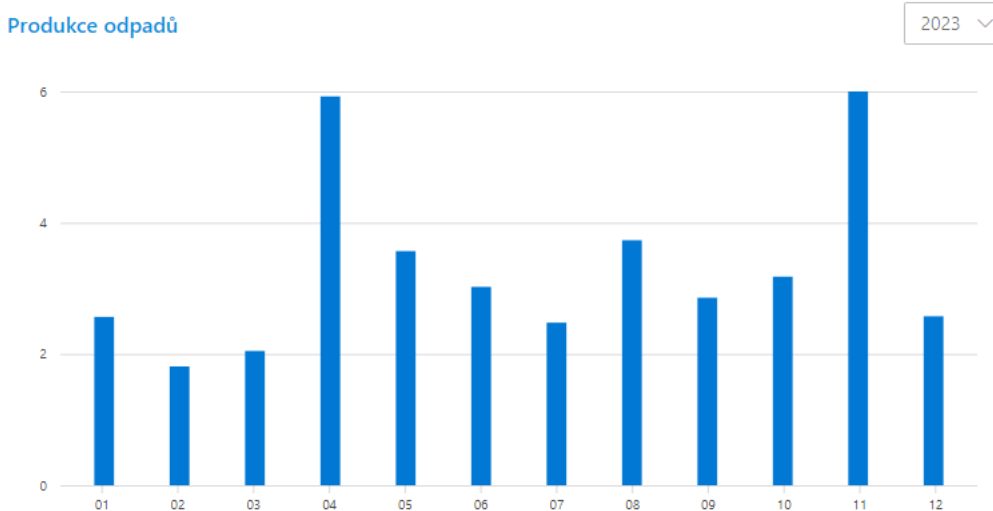
Celkem ▾





Obec Tuřany
Obecní úřad Tuřany

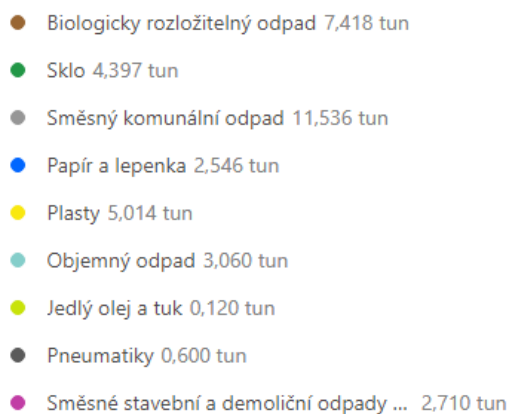
Graf č. 1 – *produkce v měsíci*
osa Y: množství v tunách
osa X: měsíc



1.2. Podrobný přehled jednotlivých druhů komunálních odpadů a jejich množství.

Graf č. 2

Sumarizační graf

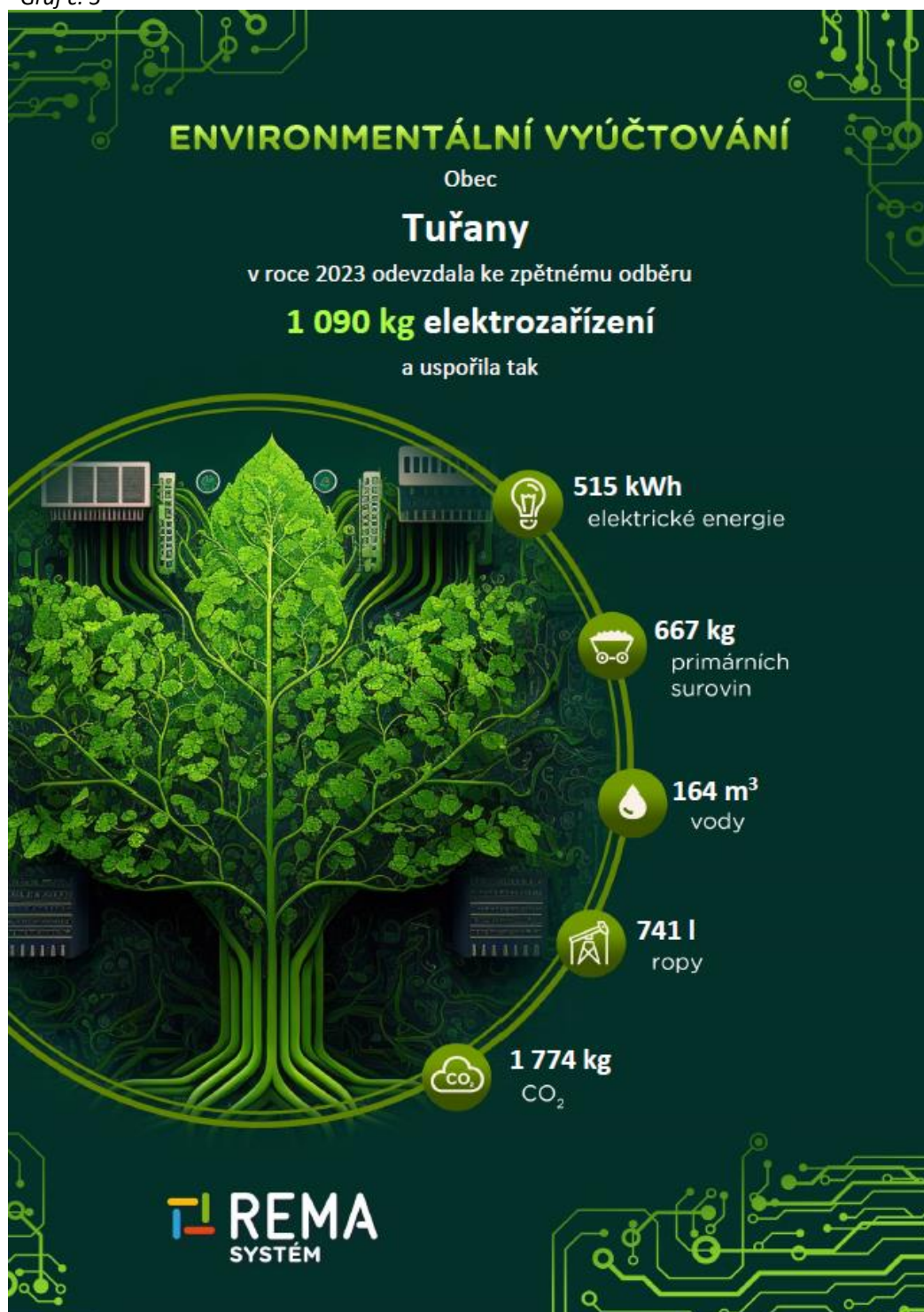




Obec Tuřany
Obecní úřad Tuřany

Zpětný odběr

Graf č. 3





Obec Tuřany Obecní úřad Tuřany



Životní prostředí nám není lhostejné.

Každý den jsme obklopeni elektronickými zařízeními, která nám zjednodušují a zpřijemňují život. Domácí spotřebiče, chytré telefony, počítače a notebooky, akumulátorové nářadí, hračky na baterie... Tito užiteční pomocníci se však poté, co doslouží, stávají elektroodpadem a mohou znamenat nebezpečí pro životní prostředí. Vysloužilá elektrozařízení představují v současnosti nejrychleji rostoucí kategorii odpadu na světě. Řešením je jejich správné třídění, zpětný odběr a následná šetrná recyklace, pro kterou jsme si vybrali spolehlivého partnera, společnost REMA Systém.

A jak konkrétně jsme v roce 2023 přispěli ke zvyšování opětovného materiálového využití a ochraně životního prostředí? To deklaruje environmentální vyúčtování, které jsme obdrželi od společnosti REMA Systém, kolektivního systému zajišťujícího sběr odpadních elektrozařízení. Tento dlouhodobý a spolehlivý partner pro nás efektivně zajišťuje zpětný odběr a recyklaci vysloužilých elektronických zařízení.

A díky vám jsme za loňský rok odevzdali 1 090 kg odpadních elektrozařízení, čímž jsme přispěli k tomu, že se tento odpad nehromadí na skládkách či nespaluje ve spalovnách.

Díky recyklaci jsme snížili environmentální dopad elektroodpadu a generovali úspory, které si můžeme přiblížit na konkrétních příkladech:

515 kWh ELEKTRICKÉ ENERGIE

Při výrobě produktů i v souvislosti s těžbou primárních surovin dochází ke spotřebě elektřiny. Pokud je k recyklaci odevzdána například jedna domácí tiskárna, ušetří se tím spotřeba elektřiny ve výši 1 kWh. To odpovídá množství elektrické energie, které spotřebuje kombinovaná chladnička s mrazákem za více než 2 dny provozu.

667 kg PRIMÁRNÍCH SUROVIN

Primární suroviny jsou veškeré nezpracované přírodní zdroje, které jsou vytěženy a využívány při výrobě a provozu výrobků. Recyklace jedné lednice o hmotnosti 50 kg ušetří 34 kg primárních surovin, které by jinak bylo nutné získat těžbou a zpracováním přírodních zdrojů o hmotnosti přesahující několik set kilogramů.

164 m³ VODY

Spotřeba vody při výrobě jakéhokoliv produktu zahrnuje množství vody potřebné pro získání surovin, chlazení, čištění a další aktivity, které jsou s výrobou produktu spojeny. Odevzdáním jedné LCD televize k recyklaci se zamezí znečištění 3 m³ vody. Pro představu, toto množství vystačí jednomu člověku na více než měsíc.

741 l ROPY

Při výrobě produktů i v souvislosti s těžbou primárních surovin dochází ke spotřebě ropy. Vzhledem k tomu, že ropa je neobnovitelným zdrojem energie, je její šetření z hlediska environmentálního dopadu zvláště důležité.

1 774 kg CO₂

Snížení produkce skleníkových plynů si můžeme ukázat na příkladu jedné pračky, při jejíž recyklaci ušetříme 68 kg oxidu uhličitého (CO₂). Stejně množství CO₂ je vyprodukováno jedním osobním autem s benzinovým motorem na trase dlouhé zhruba 436 km.

Děkujeme, že s námi pomáháte chránit životní prostředí a šetřit přírodní zdroje.

Environmentální vyúčtování bylo vypracováno kolektivním systémem REMA Systém, a.s. ve spolupráci se společností CI3, s.r.o. Vyhodnoceny byly nejen vlivy s přímým negativním dopadem na životní prostředí (jako je spotřeba a znečištění vody a emise skleníkových plynů), ale i faktory, které jeho stav ovlivňují nepřímo (spotřeba elektřiny, primárních surovin či ropy).

REMA Systém, a.s.
Antala Staška 510/38
140 00 Praha 4 – Krč



+420 225 988 001
info@rema.cloud
www.rema.cloud





Obec Tuřany
Obecní úřad Tuřany

2. Vytříděné recyklovatelné složky a jejich využití.

2.1. Množství a druhy vytříděných recyklovatelných složek z celkové produkce všech komunálních odpadů.

Tabulka č. 1

Detail separovaných odpadů

Název	Hmotnost v tunách
Biologicky rozložitelný odpad	7,418
Plasty	5,014
Sklo	4,397
Papír a lepenka	2,546
Jedlý olej a tuk	0,120

Tabulka č. 2 – zdroj wZP MPG

Celkem vyseparováno recyklovatelných složek	19,50 tun/rok
Přepočet na jednoho obyvatele	146,59 kg/rok



Obec Tuřany
Obecní úřad Tuřany

2.2. Separační cíle od roku 2025.

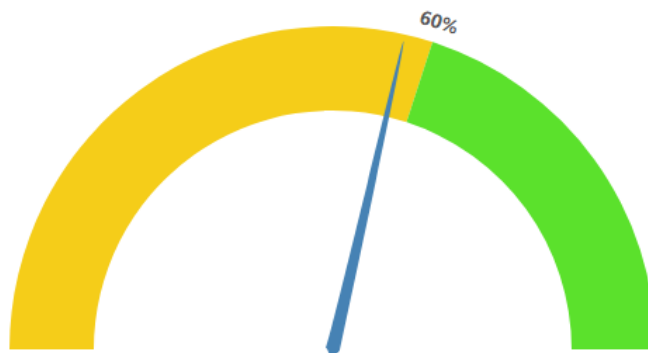
Zákon o odpadech ukládá, aby vyseparované recyklovatelné složky v obcích činily od roku 2025 alespoň 60 %, od roku 2030 alespoň 65 % a od roku 2035 alespoň 70 % ze všech vyprodukovaných komunálních odpadů.

Úroveň našeho plnění separačního cíle k 31.12.2023:

Graf č. 4 – zdroj wZP MPG

Analýza období

2023 ▾



Plnění separačního plánu 57%.

Graf zohledňuje pouze data získaná z vlastních zdrojů dodavatele služby (člen MPG) na základě smluvního vztahu s městem/obcí a případně městem/obcí předaná data vztahující se ke grafu.

2.3. Způsoby využití vyseparovaných recyklovatelných složek komunálních odpadů.

Vyseparované komunální odpady jsou předávány odborné odpadové firmě, která zajistí jejich využití v souladu se zákonem o odpadech. Konkrétní způsoby využití jsou specifické pro každou vyseparovanou složku a zahrnují rozmanité fyzikálně-chemické operace vedoucí k produkci hotových výrobků či odbytovatelných jasně definovaných surovin. Příklady úprav separovaných složek komunálních odpadů: dotřídování, lisování, drcení, granulace, kompostování, aglomerace, filtrace a řada dalších.



Obec Tuřany
Obecní úřad Tuřany

3. Zbytkový směsný komunální odpad, objemný odpad a nebezpečné odpady.

Zbytkový směsný komunální odpad smí obsahovat jen nerecyklovatelné odpady či jinak nevyužitelný zbytek komunálních odpadů. Je odkládán do černých/šedých kontejnerů a nádob, případně do velkoobjemových kontejnerů, na sběrném dvoře a v rámci mobilních sběrů.

Způsoby nakládání se zbytkovým směsným komunálním odpadem:

- skládkování na zabezpečené skládce, která je vybavena odplyněním s následným využitím získaného bioplynu jako alternativního zdroje energie,
- úprava na tuhé alternativní palivo využitelné jako náhrada fosilních paliv v cementárnách, teplárnách apod.
- spalování ve spalovnách komunálních odpadů,
- dodatečné dotřídování za účelem získání určitého podílu recyklovatelných či energeticky využitelných složek.

Zbytkový směsný komunální odpad stále mnohdy obsahuje kolem 70 % recyklovatelných složek!!!

Mnohem jednodušší a lacinější je vytřídit recyklovatelné složky na počátku v domácnosti, než následně roztrídovat smíchaný odpad po vysypání z popelářského auta a získávat z něj recyklovatelné nebo energeticky využitelné složky!!!

Zlepšeným tříděním:

- ***snížíme produkci zbytkového směsného komunálního odpadu a snížíme náklady na jeho odstranění.***
- ***podpoříme plnění našich separačních cílů.***

Ilustrační foto č. 1,2 - špatně vyseparovaný odpad obsažený v kontejneru na směsný komunální odpad před vysypáním do popelářského auta. Zdroj - MPG.



Obec Tuřany
Obecní úřad Tuřany



Ilustrační foto č. 3 – směsný komunální odpad vysypaný z popelářského vozu
Zdroj - MPG



Obec Tuřany
Obecní úřad Tuřany

Příklad rozboru směsného komunálního odpadu – obsahuje 72 % recyklovatelných složek!!!

Tabulka č. 3 Zdroj - MPG

Název odpadu	Naměřený podíl ve zbytkovém směsném komunálním odpadu (%hm.)
Biologicky rozložitelný odpad (rostlinný, kuchyňský, včetně živočišného)	29 %
Plasty + nápojové kartony	10 %
Papír	9 %
Sklo	10 %
Elektroodpad	2 %
Dřevo	1 %
Oděvy, textil	5 %
kovy	3 %
Stavební odpady	3 %
CELKEM recyklovatelné složky	72 %
CELKEM zbytkový směsný komunální odpad po odseparování recyklovatelných složek	28 %



Obec Tuřany
Obecní úřad Tuřany

*Ilustrační foto č. 4 – provádění rozboru smíšeného komunálního odpadu
Zdroj - MPG*



Objemný odpad odevzdávají občané na sběrném dvoře, nebo pověřené odborné firmě do přistavených velkoobjemových kontejnerů, a také při mobilním sběru přímo do svozového vozidla podle instrukcí obsluhy. Při přebírání objemného odpadu zajišťuje přebírající obsluha oddělení recyklovatelných složek (minimálně kovů, plastů a dřeva velkých rozměrů). Odborná firma následně zajišťuje další úpravu objemného odpadu s cílem získat z něj využitelné složky, jako například dřevo, plast, kovy, sklo za účelem jejich recyklace, či jej využívá jako složku pro alternativní palivo, nevyužitelný zbytek je obvykle uložen na skládce nebo využit pro výrobu tuhého alternativního paliva, případně je spálen ve spalovně komunálních odpadů.

Nebezpečné odpady zahrnují řadu různých druhů odpadů (například barvy, ředidla, chemikálie, apod.).

Nakládání s nimi vyžaduje speciální postupy, a proto je možné je odevzdávat jen v řízeném režimu ve sběrném dvoře nebo v rámci mobilního svozu, který probíhá 2 x ročně.



Obec Tuřany
Obecní úřad Tuřany

4. Třídící sleva ze skládkového poplatku za využitelný odpad.

Obce mohou snížit náklady na skládkování směsného komunálního odpadu, pokud jejich občané zvyšují míru separace recyklovatelných složek. Souběžně s tím klesá produkce směsného komunálního odpadu.

Obce v tom případě mohou získat nárok na tzv. „Třídící slevu“ a snížit si výši skládkových poplatků.

Výše skládkového poplatku:

a) při nároku na třídící slevu:

500,- Kč/t

b) bez nároku na třídící slevu:

Rok	2021	2022	2023	2024	2025	2026	2027	2028	2029	2030 a dále
Skládkový poplatek (Kč/t)	800	900	1000	1250	1500	1600	1700	1800	1850	1850

Jak jsme čerpali třídící slevu v předešlém roce?

Do doby dosažení ročního limitu jsme platili skládkový poplatek 500,- Kč/t a po překročení limitní hranice se poplatek zvedl na 1000,- Kč/t.

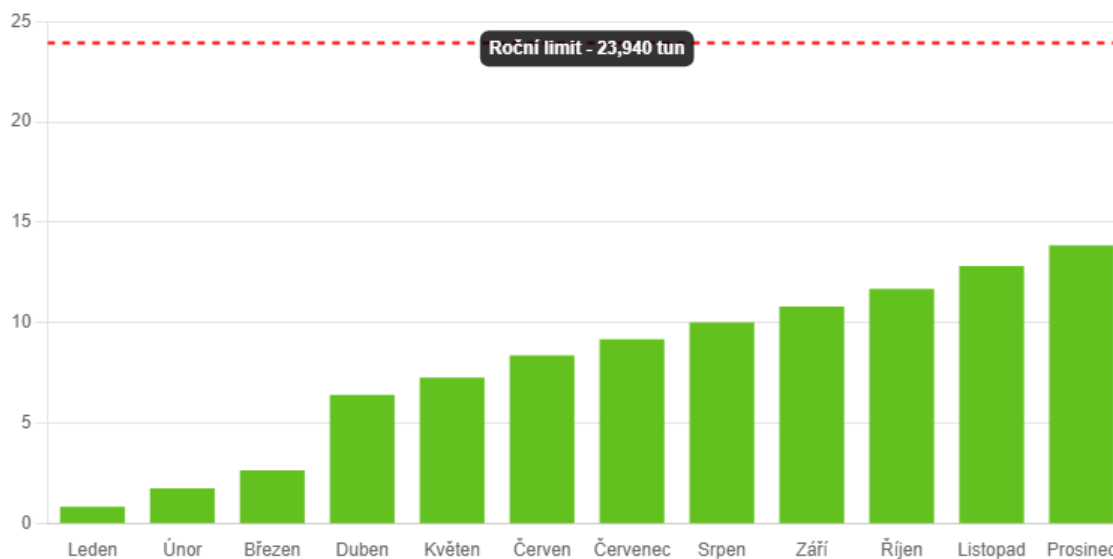


Obec Tuřany
Obecní úřad Tuřany

Graf č. 5

Čerpání limitu pro uplatnění nároku obce na slevu ze skládkového poplatku za „Využitelný odpad“

2023 ▾



Poznámka: skládkový poplatek je určen zákonem o odpadech a je odváděn do státního fondu životního prostředí. Cena za skládkování odpadu obsahuje mimo skládkového poplatku také náklady provozovatele skládky.



Obec Tuřany
Obecní úřad Tuřany

B. Doplnující informace o systému separace, možnostech minimalizace a prevence vzniku odpadů. Informace o nákladech odpadového hospodářství.

1. Popis systému sběru recyklovatelných složek komunálních odpadů zahrnuje:

a) Sběr do kontejnerů na veřejných stanovištích pro:

- plasty vč. nápojových kartonů,
- papír,
- sklo,
- biologicky rozložitelný odpad,
- použitý jedlý olej a tuk.

b) Sběr do nádob v rámci systému sběru přímo od nemovitostí ve vlastnictví občanů (systém door-to-door):

- plasty vč. nápojových kartonů,
- sklo,

c) Sběr všech recyklovatelných složek komunálních odpadů ve sběrném dvoře:

- plasty vč. nápojových kartonů,
- papír,
- sklo,
- kovové obaly,
- biologicky rozložitelný odpad,
- použitý jedlý olej a tuk,

2. Podrobný popis systému odpadového hospodářství je v [Obecně závazné vyhlášce obce Tuřany č. 2/2023, o stanovení obecního systému odpadového hospodářství a způsob výběru místních poplatků za odpady od občanů](#) je uveden v [Obecně závazné vyhlášce obce Tuřany č. 1/2023, o místním poplatku za odkládání komunálního odpadu z nemovité věci](#) a [Obecně závazná vyhláška obce Tuřany, kterou se mění obecně závazná vyhláška č. 1/2023, o místním poplatku za odkládání komunálního odpadu z nemovité věci](#).



Obec Tuřany
Obecní úřad Tuřany

3. Možnosti prevence a minimalizace vzniku komunálního odpadu.

Občané:

- **výrazné zlepšení kvality třídění odpadů, tzn. neodkládat recyklovatelné odpady – papír, plasty, sklo, textil, stavební odpad, biologický odpad, kovové obaly, dřevo - do šedých nádob na směsný komunální odpad, ale skutečně je vyřídovat do příslušných separačních nádob nebo předávat do sběrného dvora!!!!**
- **využívání Re-use centra, komunitní kompostárny či domácího kompostování.**

Vedení obce/města:

- **budeme dále optimalizovat obecní systém komunálního odpadového hospodářství, využívat vzdělávací a motivační nástroje pro podporu předcházení vzniku odpadů, separace recyklovatelných složek a snižování produkce směsných komunálních odpadů.**

Připravujeme tato konkrétní opatření:

4. Příjmy a náklady odpadového hospodářství.

PŘÍJMY:

<u>Poplatky od občanů</u> -	112 312,- Kč
Příjmy od autorizované obalové společnosti EKOKOM za systém separace obalových odpadů	66 538,- Kč
<u>Ostatní příjmy</u>	0,- Kč
Příjmy celkem včetně DPH	178 850,- Kč

NÁKLADY včetně DPH: 260 114,98 Kč

5. Různé.